

SU HYMALAYA A

Extensiver Mehrertrag



Vorteile:

- hat in der Praxis besonders auf mittleren bis guten Standorten überzeugt
- anpassungsfähige und sehr ertragsstarke Weizenhybride mit geringem Fungizidbedarf
- sehr gute Blattgesundheit bei guter Fusariumtoleranz und Winterfestigkeit

Anbau:

- Kompensationstyp mit früh einsetzender, verlängerter Kornfüllung
- gute Winterfestigkeit und Trockentoleranz
- als Rügenweizen weniger geeignet
- **Anbauhinweise zum Hybridweizen** können dem Ergebnisteil entnommen werden.

Kurzprofil:

nach Beschreibender Sortenliste

1 = sehr niedrig/früh/kurz,

9 = sehr hoch/spät/lang

Entwicklung



Neigung zu



Anfälligkeiten



Ertragsaufbau

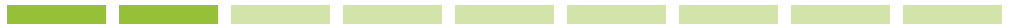
SU HYMALAYA ^A

Extensiver Mehrertrag

Fallzahlstabilität

+

Rohproteingehalt



SU HYMALAYA A

Extensiver Mehrertrag

Entwicklung:

Ährenschieben	████████	████████	████████	████████	████████	████████	████████	████████	████████
Druschreife	████████	████████	████████	████████	████████	████████	████████	████████	████████
Pflanzenlänge	████████	████████	████████	████████	████████	████████	████████	████████	████████
Ähre pro m ²	████████	████████	████████	████████	████████	████████	████████	████████	████████
Körner je Ähre	████████	████████	████████	████████	████████	████████	████████	████████	████████
TKM	████████	████████	████████	████████	████████	████████	████████	████████	████████
Kornertrag Stufe 1	████████	████████	████████	████████	████████	████████	████████	████████	████████
Kornertrag Stufe 2	████████	████████	████████	████████	████████	████████	████████	████████	████████

Vitalität & Gesundheit:

Vitalität	Standfestigkeit: eigene Einstufung bezogen auf empfohlene Aussaatstärke
Winterfestigkeit	████████
Trockentoleranz	████████
Standfestigkeit	████████
Gesundheit	Vergleichsweise geringer Fungizidbedarf
Halnbruch	████████
Mehltau	████████
Gelbrost	████████
Braunrost	████████
Blattseptoria	████████
DTR	████████

Gesundheit:

Fusariumresistenz	████████
-------------------	----------

Vermarktungsqualität:

Fallzahl	████████
Fallzahlstabilität	+
Rohproteingehalt	████████
Sedimentationswert	████████

SU HYMALAYA ^A

Extensiver Mehrertrag

Verarbeitungsqualität:

Verarbeitungsqualität Sehr hohe N-Nutzungseffizienz: A-Qualität in allen Mahl- und Backeigenschaften

Mehlausbeute 

Wasseraufnahme 

Volumenausbeute 

SU HYMALAYA A

Extensiver Mehrertrag

Anbauregionen	alle Anbauregionen, passt sich flexibel den Gegebenheiten an
Fruchtfolge	vorzugsweise nach frühen Blattfrüchten, auf geeigneten Standorten auch als Stoppelweizen

Aussaat:

Saatzeittoleranz	früh, Mitte September~etwas später, Anfang Oktober
Saatstärke (Körner/m ²)	Faustzahl: Wirtschaftliches Optimum bei halbierter Saatstärke im Vergleich zu Liniensorten
frühe Aussaat	deutlich geringer, z.B. 100-110
mittlere Aussaat	etwas geringer, z.B. 130-150
späte Aussaat	ortsüblich, z.B. 170-190

N-Düngung:

startbetont : Beispiel in kg N / ha bei Bedarfswert 230 (Blattvorfrucht, hohes Ertragsniveau)

Startgabe

EC 13 - 25: 170 - 190 inkl. N_{min 0-90} mit 20 - 30 S zu Vegetationsbeginn

Spätgabe

EC 47 - 51: 30 - 40 (mit 10 - 15 S), vorteilhaft EC 39

Wachstumsregler im Intensivanbau	mittlere Wachstumsregler-Intensität bei den empfohlenen Saatstärken
Hinweise zum Pflanzenschutz	SU HYMALAYA ist sehr blattgesund und ermöglicht einen vergleichsweise geringen Fungizideinsatz - angepasst an den Standort und den Infektionsdruck. Die Sorte ist tolerant gegen chlortoluronhaltige Herbizide.

SU HYMALAYA A

Extensiver Mehrertrag

Anbauhinweis



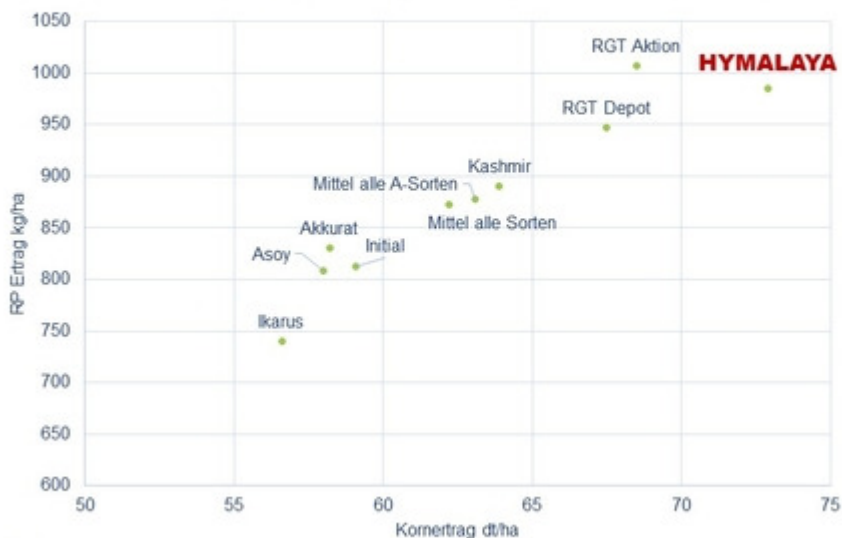
<p>AUSSAATZEITPUNKT UND AUSSAATSTÄRKE</p> <p>ALLGEMEIN</p> <p>ANFANG SEPTEMBER BIS 20. SEPTEMBER + 100-120 kg/m² + 2,0-2,4 Einheiten/ha</p> <p>20. SEPTEMBER BIS ANFANG OKTOBER + 120-140 kg/m² + 2,4-2,8 Einheiten/ha</p> <p>ANFANG OKTOBER BIS 15. OKTOBER + 140-160 kg/m² + 2,8-3,2 Einheiten/ha</p>	<p>AUSSAATZEITPUNKT UND AUSSAATSTÄRKE</p> <p>NORD</p> <p>MITTE SEPTEMBER BIS 25. SEPTEMBER + 100-120 kg/m² + 2,0-2,4 Einheiten/ha</p> <p>25. SEPTEMBER BIS ANFANG OKTOBER + 120-140 kg/m² + 2,4-2,8 Einheiten/ha</p> <p>ANFANG OKTOBER BIS 20. OKTOBER + 140-160 kg/m² + 2,8-3,2 Einheiten/ha</p>	<p>AUSSAATZEITPUNKT UND AUSSAATSTÄRKE</p> <p>SÜD</p> <p>25. SEPTEMBER BIS ANFANG OKTOBER + 100-120 kg/m² + 2,0-2,4 Einheiten/ha</p> <p>ANFANG OKTOBER BIS 15. OKTOBER + 120-140 kg/m² + 2,4-2,8 Einheiten/ha</p> <p>15. OKTOBER BIS ENDE OKTOBER + 140-160 kg/m² + 2,8-3,2 Einheiten/ha</p>	<p>N-DÜNGUNG</p> <p>DIE DÜNGUNG SOLLTE STARTBETONT ERFOLGEN.</p> <p>STARTDÜNGUNG (mit Regen zusammen) + 110 kg/ha - N₂₀ 0-30 Alternative Auflösung* 190 kg/ha** - N₂₀ + 20 kg S/ha</p> <p>SCHOSSGABE (EC 30/31) + 70 kg/ha - N₂₀ 30-90</p> <p>ABREIFGABE (EC 37/39) + 30 kg/ha Alternative Auflösung* 40 kg/ha + 20 kg S/ha</p> <p><small>* Vorteilhaft: Auflösung, Dünger ist im Boden gelöst, bevor Frühgrün- bzw. Frühsummerfruchtbarkeit einsetzt - gute Erfahrungen bei Preis! ** Voraussetzung: Einsatz von stabilisierter N-Düngern</small></p> <p><small>Hinweis: Düngemittelermittlung berücksichtigen</small></p>
<p>VORFRÜCHTE</p> <p>VORFRUCHT UND EIGNUNG:</p> <ul style="list-style-type: none"> + Wintergerste ++ + Leguminosen ++ + Kartoffeln ++ + Weizen + + Gerste + + Roggen + + Silomais + + Körnermais + + Zuckerrüben 0 <p><small>* Bei früher Bereitung</small></p>	<p>FUNGIZIDMASSNAHME</p> <p>II NACH BEFALLSGESCHEN</p> <p>+ In der Regel reicht eine einmalige Behandlung in EC 39/49 aus.</p> <p><small>Hinweis: Auf eine gute Protektivleistung des Fungizids achten z. B. Carboxamid Wirkstoff!</small></p>	<p>WACHSTUMSREGLER</p> <p>PFLICHT</p> <ul style="list-style-type: none"> + EC 25/29: z. B. 0,8-1,1 CCC/ha (Bewirkung der Aphidabiosphäre) <p>NACHLAGE NACH BEDARF:</p> <ul style="list-style-type: none"> + EC 31/32: z. B. 0,4-1 CCC/ha + 0,1-0,2 Moduor®/ha <p><small>Alternativ: 1 kg Prostar®/ha In Trockenlagen kann die frühe Maßnahme ausreichen. Bestandskontrolle!</small></p>	

Kornertrag und RP-Gehalt A- Weizen

Kornertrag und RP-Ertrag von A-Weizen



Derenburg (ST) 2020, Bodenfröste bis Anf. Mai, Wasserdefizit bis Mitte Juni, Vorfrucht Raps, Ertragsleistung Standort 62,2 dt/ha



© nach Angaben der Länderdienststelle

SU HYMALAYA A

Extensiver Mehrertrag

Stoppelweizeneignung

HYMALAYA - auch als Stoppelweizen Höchstserträge



Grenzstandort Untermerzbach 2020, Kornerträge und RP-Erträge



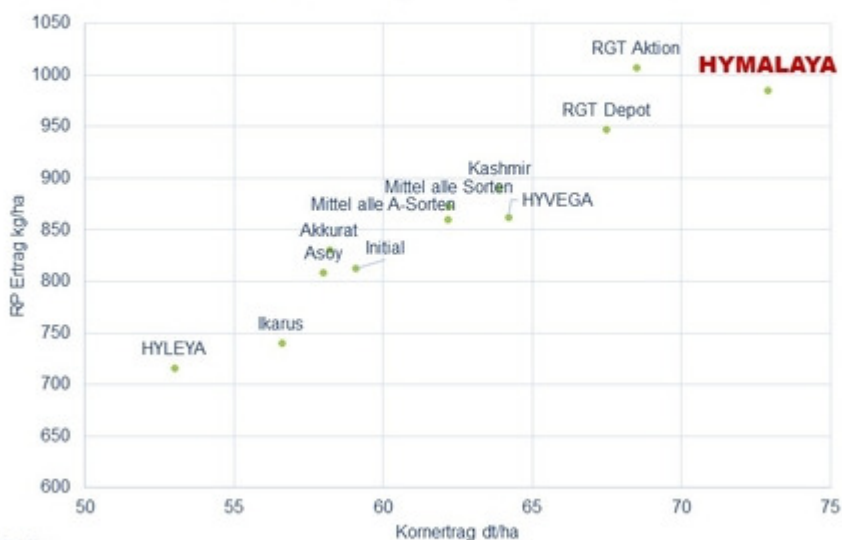
Quelle: nach Daten der N.U. Agrar

Stoppelweizeneignung HYMALAYA

Kornertrag und RP-Ertrag von A-Weizen



Derenburg (ST) 2020, Bodenfröste bis Anf. Mai, Wasserdefizit bis Mitte Juni, Vorfrucht Raps, Ertragsleistung Standort 62,2 dt/ha



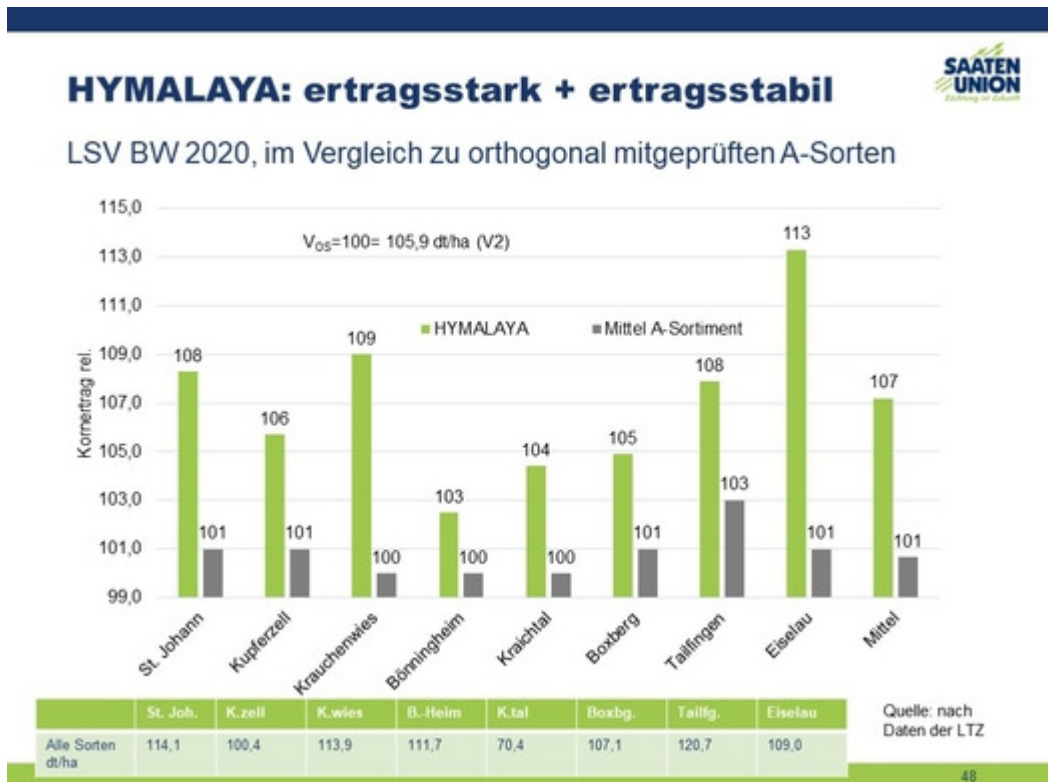
nach Angaben der N.U. Agrar

© nach Daten der N.U. Agrar

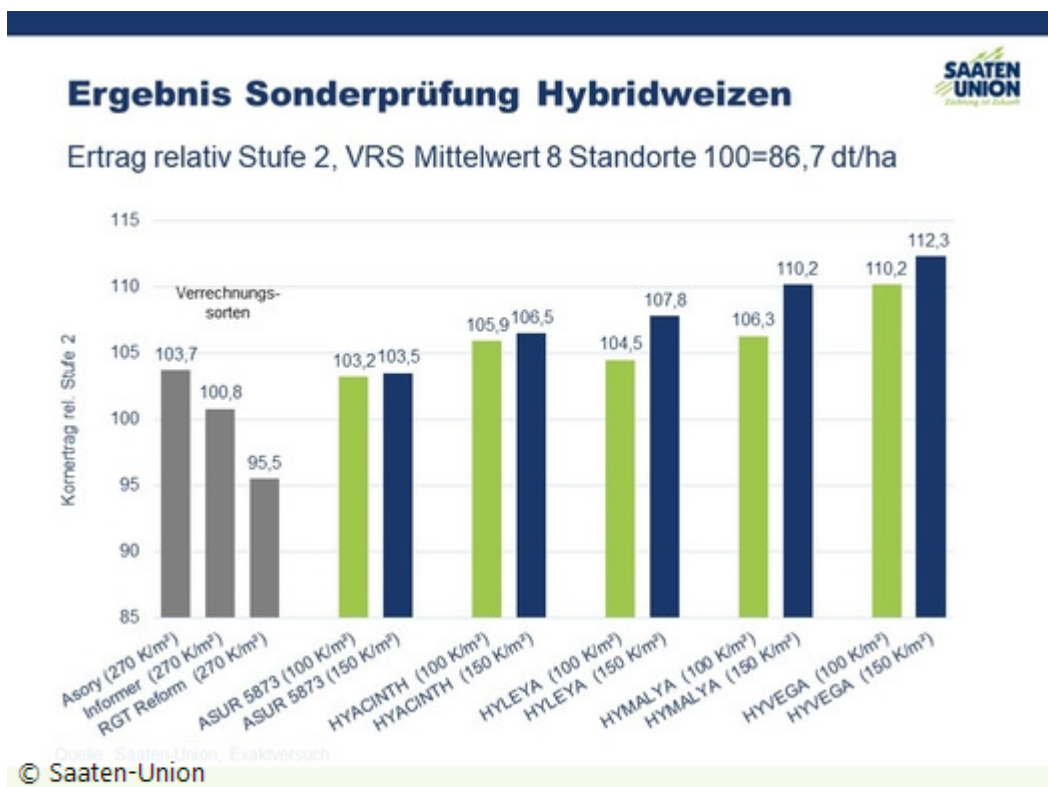
SU HYMALAYA A

Extensiver Mehrertrag

LSV BaWü 2020



Sonderprüfung Hybridweizen 2020



SU HYMALAYA^A

Extensiver Mehrertrag

Leistung auch unter Stress (LSV MV 2019)

HYMALAYA – Leistung auch unter Stress



LSV Mecklenburg-Vorpommern 2019

	Gülzow Frühsaat	Vipperow Selbstfolge
geprüfte A-Sorten=	7	18
AZ	54	30
Mehrj. Jahresniederschlag	557	604
HYMALAYA Ertrag rel.	114	107
Mehrertrag HYMALAYA gegenüber Mittel A- Weizen dt/ha	9,9 dt/ha	5,7 dt/ha
Mittel A-Weizen. Ertrag rel.	100	98
Mittel VRS* 100=	69,2 dt/ha	63,5 dt/ha

*Sorten der Bezugsbasis (=100 %): RGT Reform, Nordkap, RGT Aktion, LG Initial, Asory, KWS Fontas, KWS Talent, Informer

© Länderdienststelle

Leistung diverse Versuche, schwierige Bedingungen

HYMALAYA – Top Leistung, auch wenn's schwierig wird



Erträge in verschiedenen Anbauversuchen 2019

	LSV D-Süd (BB)	LSV Stoppel- weizen (SH)	LSV Gülzow Frühsaat	LSV Vippe- row Stoppel- weizen	PT Groß Lüsewitz
Kornertrag Stufe 2	103	103	114	107	107
Mehrertrag dt/ha*	1,9	3,2	9,7	4,5	5,4

* gg. Verrechnungsorten

© Länderdienststellen, Groß Lüsewitz: Saaten-Union

SU HYMALAYA A

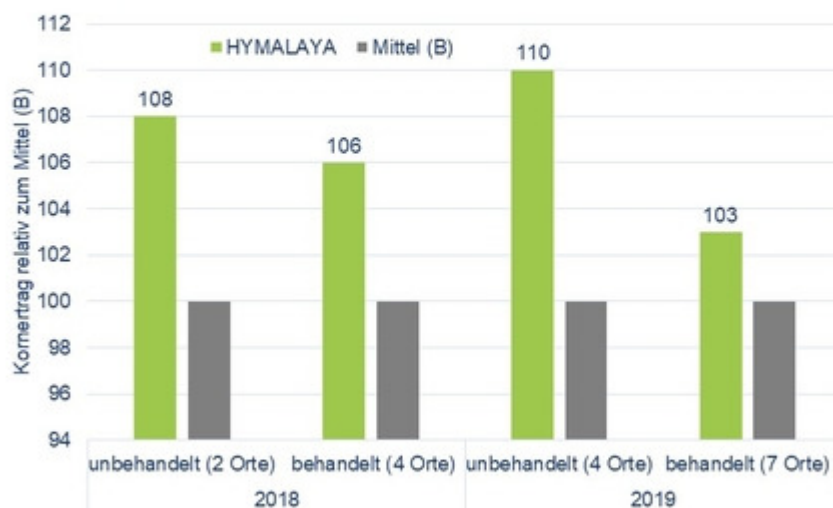
Extensiver Mehrertrag

LSV D-Süd

HYMALAYA - ertragsstark auf leichten Standorten



Kornertrag relativ, LSV D-Süd, 2018 und 2019



B: Ponticus, Patras, RGT Reform, Nordkap, Apostel, Findus, Achim, Elixer

© Länderdienststelle

HYMALAYA ist trockenresistenter

Trockenheit 2019: HYMALAYA links, Linie rechts



© Saaten-Union

SU HYMALAYA A

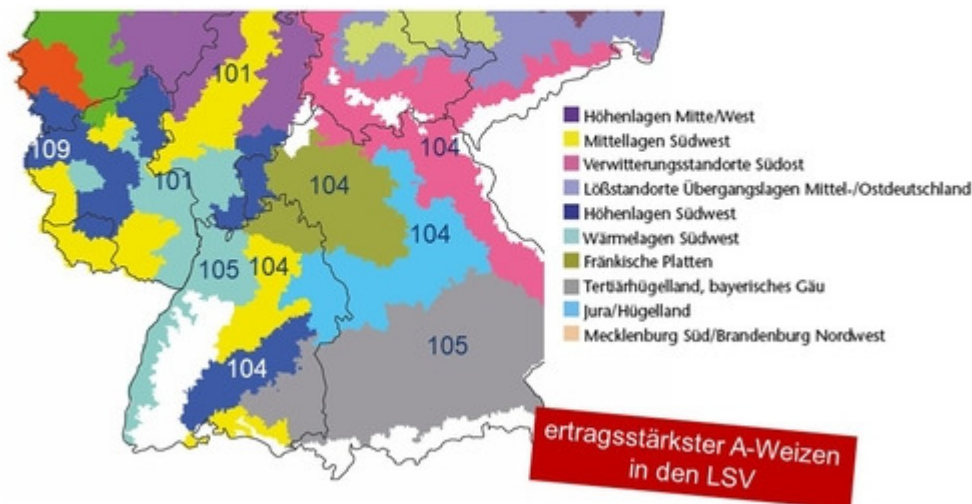
Extensiver Mehrertrag

LSV Süddeutschland 2019

HYMALAYA in den LSV Süddeutschland 2019



Kornertrag Stufe 2 rel.



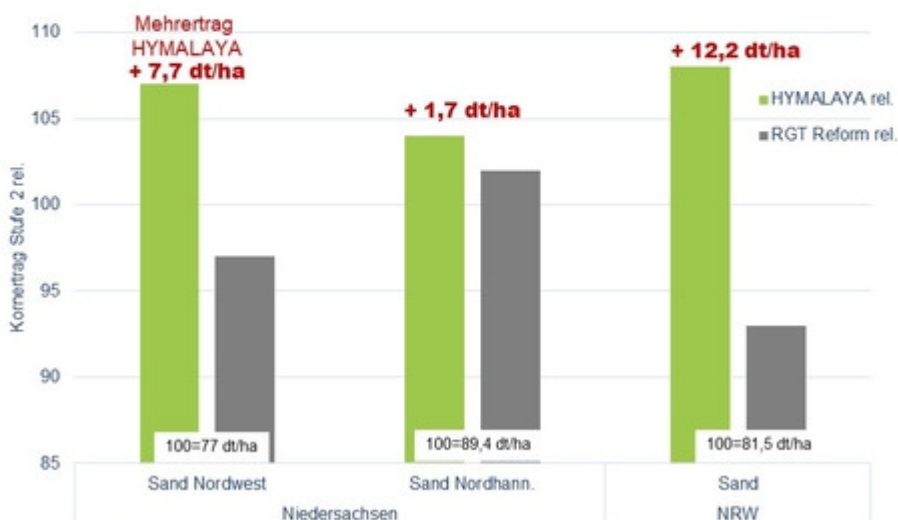
© Länderdienststellen

LSV Westdeutschland 2019, schwache Standorte

HYMALAYA – besonders stark auf schwachen Standorten



LSV Standorte West 2019 (NRW, Nds), im Vergleich zur vermehrungsstärksten A-Sorte



© Länderdienststellen